

Projekt stałej organizacji ruchu na drodze leśnej Wysoka Wieś - Glaznoty

Nadleśnictwo Olsztynek Leśnictwo Dylewo oddz. 147

Branża: drogowa – stała organizacja ruchu

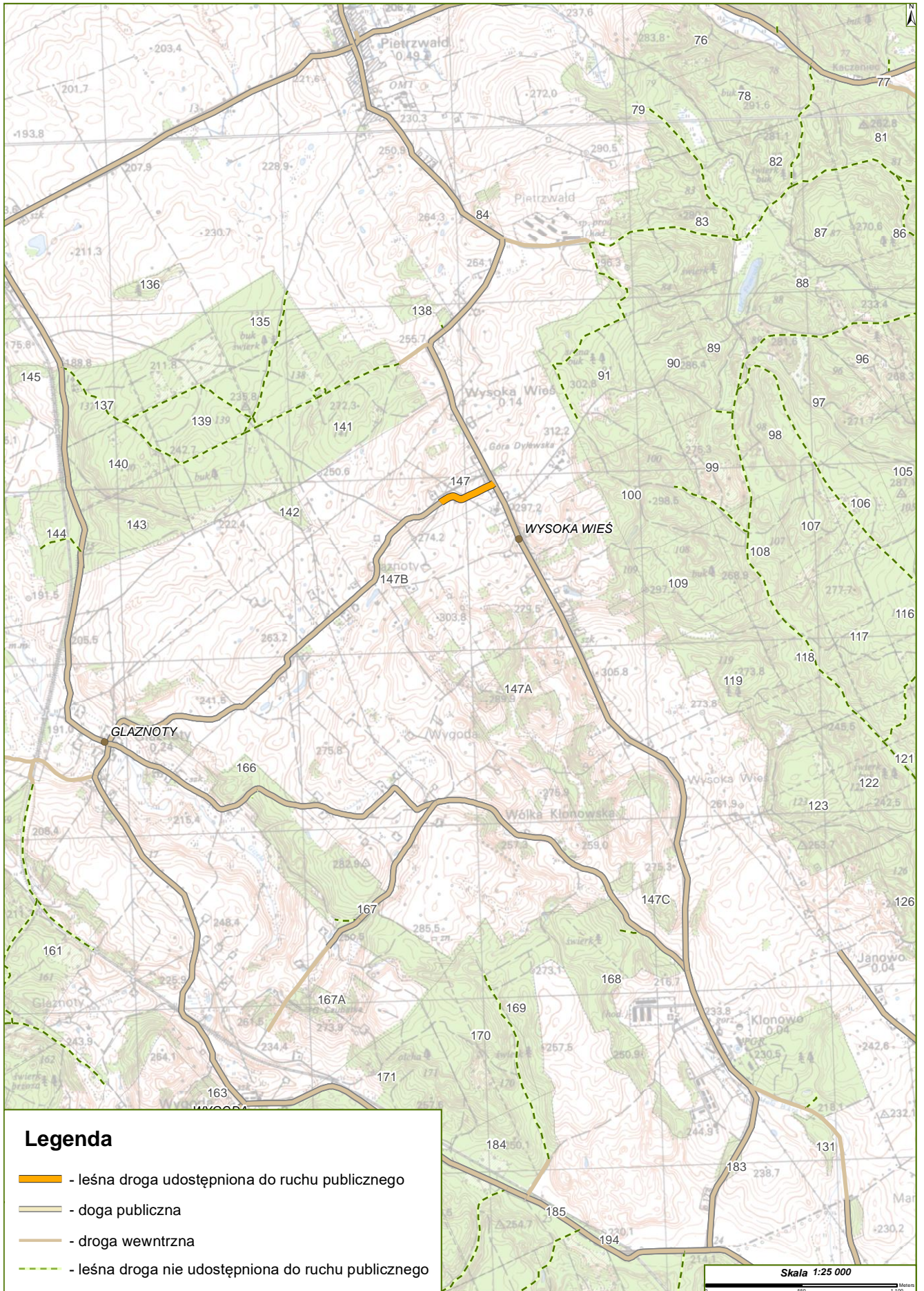
Zarządca: Nadleśnictwo Olsztynek, ul. Mrongowiusza 35, 11-015 Olsztynek

Lokalizacja: Miejska Wola - Giętłewo

Data opracowania: 2021-12-20

Autor opracowania: Bogdan Brewka

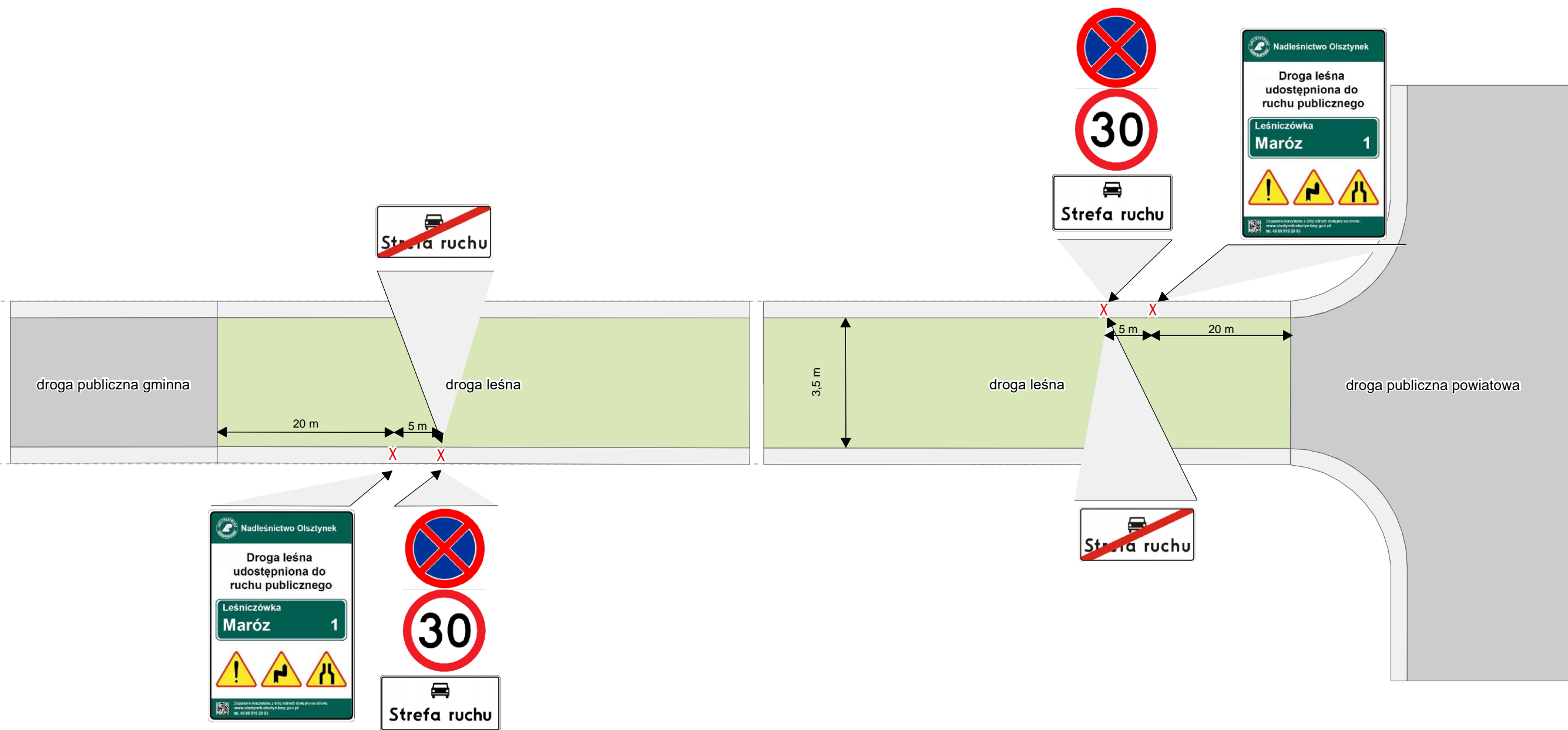
I. Plan orientacyjny w skali 1:25 000



PLAN SYTUACYJNY

Skala 1 : 1 000

Nadleśnictwo Olsztynek - droga leśna udostępniona do ruchu publicznego
Wysoka Wieś - Glaznoty



Parametry geometrii drogi:

- szerokość jezdni 3,5 m
- długość drogi 341 m

II. Podstawa opracowania

- Zarządzenie Nr 53/2021 Nadleśniczego Nadleśnictwa Olsztynek z dnia 20.12.2021 r. w sprawie udostępnienia dróg leśnych na terenie Nadleśnictwa Olsztynek dla ruchu pojazdami silnikowymi, zaprzęgami i motorowerami,
- Zarządzenie Nr 36 Dyrektora Generalnego Lasów Państwowych z dnia 28 maja 2021 roku w sprawie wytycznych dotyczących korzystania z dróg leśnych, a także ich oznakowania i udostępniania dla ruchu pojazdami silnikowymi, zaprzęgami i motorowerami,
- Ustawa o lasach z dnia 28 września 1991 r.,
- Prawo o ruchu drogowym z dnia 20 czerwca 1997 r.,
- Rozporządzenie Ministrów Infrastruktury oraz Spraw Wewnętrznych i Administracji w sprawie znaków i sygnałów drogowych z dnia 31 lipca 2002 r.,
- Rozporządzenie Ministra Infrastruktury w sprawie szczegółowych warunków technicznych dla znaków i sygnałów drogowych oraz urządzeń bezpieczeństwa ruchu drogowego i warunków ich umieszczania na drogach z dnia 3 lipca 2003 r.,
- Rozporządzenie Ministra Infrastruktury w sprawie szczegółowych warunków zarządzania ruchem na drogach oraz wykonywania nadzoru nad tym zarządzaniem z dnia 23 września 2003 r.
- Rozdział 7.8 Księgi Identyfikacji wizualnej Polskiego Gospodarstwa Leśnego Lasy Państwowe

III. Zakres i cel opracowania

Zakres opracowania dotyczy drogi leśnej udostępnionej do ruchu publicznego o długości 341 m położonej w Nadleśnictwie Olsztynek, Leśnictwo Góra Dylewska oddz. 147, (miejscowością Wysoka Wieś i drogą powiatową nr 1235N oraz drogą gminną o nr 153018N prowadzącą do Glaznot). Celem opracowania jest przedstawienie zasad ruchu (organizacja ruchu) obowiązujących na udostępnionej drodze leśnej wraz z uwzględnieniem możliwych zagrożeń.

IV. Charakterystyka drogi

Parametry techniczne - droga bitumiczna o długości 341 m i szerokości jezdni 3,5 m. Droga leśna charakteryzuje się jezdnią o jednym pasie ruchu bez wyznaczonych mijanek. Stan techniczny drogi można określić, jako dobry.

V. Opis stanu istniejącego

Droga leśna położona jest pomiędzy miejscowością Wysoka Wieś, w której łączy się z drogą powiatową nr 1235N oraz drogą gminną o nr 153018N prowadzącą do Glaznot. Obecnie z drogi leśnej mogą korzystać użytkownicy, o których mowa w art. 29 ust. 3 ustawy o lasach z dnia 28.09.1991 r.

VI. Opis projektowanych rozwiązań

Udostępnienie drogi leśnej do ruchu publicznego znacząco skróci komunikację pomiędzy miejscowościami Glaznoty i Wysoka Wieś. Organizacja ruchu na udostępnionej drodze leśnej na odcinku 341 m polegać będzie na jej trwałym oznakowaniu tablicami informacyjnymi i znakami drogowymi. Ponadto korzystający z drogi leśnej udostępnionej do ruchu publicznego są zobowiązani do zapoznania się z obowiązującymi zasadami korzystania z tej drogi opisanymi w *Regulaminie udostępnienia drogi leśnej*, który jest dostępny na stronie internetowej Nadleśnictwa.

VII. Opis występujących zagrożeń i utrudnień

Ponieważ droga leśna udostępniona do ruchu publicznego jest drogą bitumiczną o jezdni z jednym pasem ruchu bez wyznaczonych mijanek mogą występować utrudnienia związane z wymijaniem się pojazdów.

Ponadto na drodze leśnej mogą występować zagrożenia i utrudnienia w postaci:

- nierówności, zakrętów z ograniczoną widocznością,
- występowania zwierzyny leśnej,
- po opadach deszczu lub śniegu oraz przy ujemnych temperaturach może wystąpić mniejsza przyczepność do podłoża - śliska jezdnia.

VIII. Sposób umieszczenia znaków

- tablica informująca TL-2 o udostępnieniu drogi leśnej do ruchu publicznego jest umieszczona z prawej strony jezdni w odległości około 20 m od granicy drogi publicznej lub drogi innej własności,
- znak drogowy D-52 łącznie ze znakiem B-33 i B-38 umieszczone na jednym słupku zlokalizowane są w odległości około 5 m od tablicy informującej TL-2 i umieszczone z prawej strony jezdni. Z drugiej strony znaku D-52 jest umieszczony znak D-53,
- tablice informujące TL-1 o nie udostępnieniu drogi leśnej do ruchu publicznego są umieszczone tylko w wyznaczonych miejscach, w których kierujący pojazdem może mieć wątpliwości dotyczące statusu drogi, z której korzysta - szczególnie w przypadku dróg o podobnych parametrach nawierzchni,
- tablice informacyjne i znaki drogowe umieszcza się na trwałej konstrukcji z ocynkowanych rur metalowych zakotwiczonych w gruncie.

IX. Przewidywany termin wprowadzenia przedmiotowej organizacji ruchu

Od dnia 1 listopada 2021 roku lub niezwłocznie po zatwierdzeniu projektu organizacji ruchu przez Nadleśniczego Nadleśnictwa Olsztynek.

X. Spis załączonych rysunków:

- 1) Plan orientacyjny w skali 1:25 000
- 2) Plan sytuacyjny w skali 1 : 1 000

XI. Zestawienie znaków i tablic:

- 1) Tablica informacyjna TL-2 – Droga leśna udostępniona do ruchu publicznego.
- 2) Znak D-52 – strefa ruchu.
- 3) Znak D-53 – koniec strefy ruchu.
- 4) Znak B-33 – ograniczenie prędkości.
- 5) Znak B-38 – zakaz zatrzymywania.

XII. Osoba odpowiedzialna za wyniesienie oznakowania w terenie i jego utrzymanie

Sekretarz Nadleśnictwa Olsztynek

XIII. Uwagi końcowe

- na drogach leśnych udostępnionych do ruchu publicznego mają zastosowanie przepisy ustawy z dnia 20 czerwca 1997 roku Prawo o ruchu drogowym (Dz.U. 2021 poz. 450 ze zm.),
- strefa ruchu - oznacza obszar wyznaczony na drodze wewnętrznej, w którym obowiązują wszystkie przepisy drogowe, jak na drodze publicznej. Dlatego zarządca drogi ustanawiając strefę ruchu, jednocześnie informuje o konieczności stosowania się do tych przepisów,
- znak informacyjny D-53 ustawiony przed wjazdem na drogę publiczną oznacza jednocześnie konieczność ustąpienia pierwszeństwa innym pojazdom lub uczestnikom ruchu na tej drodze,
- na wszystkich drogach leśnych obowiązuje ograniczenie prędkości do 30 km/h (o ile znaki drogowe nie stanowią inaczej),
- na drogach leśnych obowiązuje: zakaz wyprzedzania, używania sygnałów dźwiękowych, oraz zakaz zatrzymywania z wyjątkiem miejsc oznakowanych,
- w odniesieniu do dróg krzyżujących się klarujący pojazdem jest obowiązany zachować szczególną ostrożność, w miejscach tych obowiązują zasady kolejności przejazdu jak na skrzyżowaniu równorzędnym, o ile zastosowane znaki drogowe nie wskazują inaczej,
- podczas korzystania z dróg leśnych i konieczności zatrzymania pojazdu (np. awaria pojazdu) pojazd należy pozostawić w taki sposób, aby nie utrudniał poruszania się po drodze leśnej oraz nie stwarzał zagrożenia dla innych użytkowników.

XIV. Podpis autora opracowania.

Bogdan Brewka